

# Guía para estar seguro en casa



Lectura fácil

# Índice.

Es decir,  
qué vamos a ver en esta guía.

- ¿Por qué hacemos esta guía?..... **página 3**
- Cómo tiene que ser tu casa ..... **página 4**
- Qué es una emergencia ..... **página 6**
- Qué hacer  
cuando hay una emergencia ..... **página 7**
- El número de teléfono 112 ..... **página 9**
- Problemas que puedes tener en tu casa..... **página 10**
  - Problemas con la electricidad..... **página 10**
  - Problemas con el agua..... **página 15**
  - Problemas con el gas..... **página 18**
  - Problemas con el fuego ..... **página 24**
- Problemas con productos peligrosos..... **página 34**
- Problemas con los alimentos..... **página 36**
- Consejos para evitar peligros en tu casa ..... **página 42**
- Otros consejos de seguridad  
para proteger tu casa  
y otra información importante  
que tienes que saber ..... **página 44**
- El seguro de tu casa ..... **página 49**
- La comunidad de vecinos y vecinas..... **página 50**
- La administración de fincas..... **página 52**
- El seguro de la comunidad..... **página 53**
- Inspección Técnica de Edificios ..... **página 54**
- ¿Puedo hacer obras en mi casa? ..... **página 55**
- Teléfonos importantes para llamar  
si tienes una emergencia ..... **página 56**

# ¿Por qué hacemos esta guía?

La seguridad en tu casa es muy importante. En esta guía te damos algunos consejos para evitar accidentes y saber qué hacer cuando hay una emergencia en tu casa.

Algunos consejos que vamos a explicarte son sobre el agua, la luz, el gas y el fuego o sobre qué es una comunidad de vecinos y vecinas y para qué sirve.

Estos consejos te van a servir para que seas una persona más autónoma y puedas vivir de manera independiente.

La guía también tiene consejos para mantener tu casa en buenas condiciones y evitar riesgos y peligros.

Además, vamos a darte algunos teléfonos importantes para que llames si tienes una emergencia en tu casa.



# Cómo tiene que ser tu casa

Tu casa tiene que ser confortable.

Es decir:

Tiene que estar en buen estado,  
limpia y ordenada  
y tiene que ser cómoda  
y segura.



Estos son algunos consejos para que tu casa sea agradable y cómoda:

- Ten tu casa ordenada.
- Limpia tu casa todos los días.
- Aprovecha la luz del sol y evita encender la luz de casa mientras sea de día.
- Ventila las habitaciones al menos 10 minutos al día.
- Evita humos y olores.
- Mantén una temperatura de entre 21 y 23 grados en invierno y de entre 23 y 26 grados en verano.
- Evita acumular muebles y objetos que no sirvan en casa.
- Tira la basura todos los días.
- Cuando se estropee algo en casa, intenta arreglarlo antes de tirarlo a la basura.
- No hagas ruidos por la noche que puedan molestar a otras personas.

# Qué es una emergencia

Una emergencia en tu casa es una situación urgente en la que tienes que actuar rápido, salir de casa y pedir ayuda.

Por ejemplo:

Si hay un incendio, una inundación, un escape de gas, una explosión o un problema médico grave, entre otros.

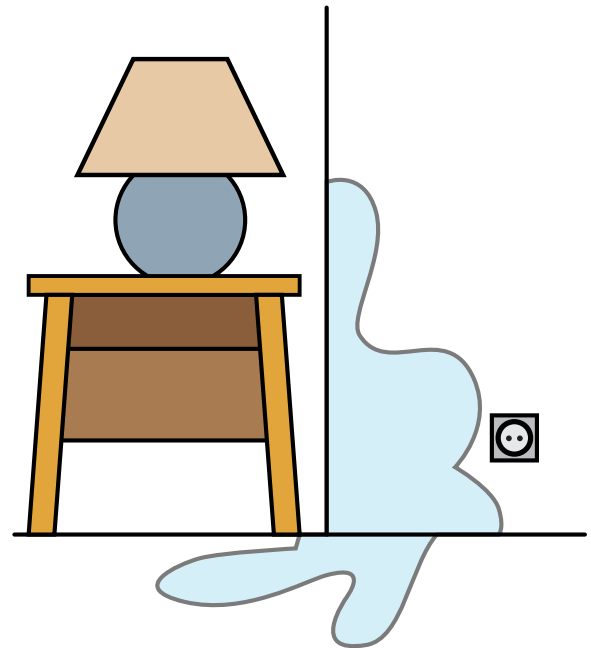
Hay otras situaciones en tu casa que no son emergencias.

No tienes que actuar tan rápido, pero también son importantes para tu casa.

Por ejemplo:

Una **humedad**, si se estropea una bombilla o se rompe un enchufe.

Tienes que saber diferenciar bien cuando es una emergencia para salir de tu casa y pedir ayuda.



## Humedad

Es una mancha que sale en la pared, el techo o el suelo por una fuga de agua. Eso puede ser porque se ha roto una tubería.

# Qué hacer cuando hay una emergencia

Cuando hay una emergencia en tu casa, es importante que intentes estar tranquilo o tranquila. Si te pones nerviosa o nervioso puedes bloquearte y no saber qué hacer o hacerlo mal.

Cuando hay una emergencia lo primero que tienes que hacer es llamar al teléfono de emergencias 112 y explicarles lo que pasa.

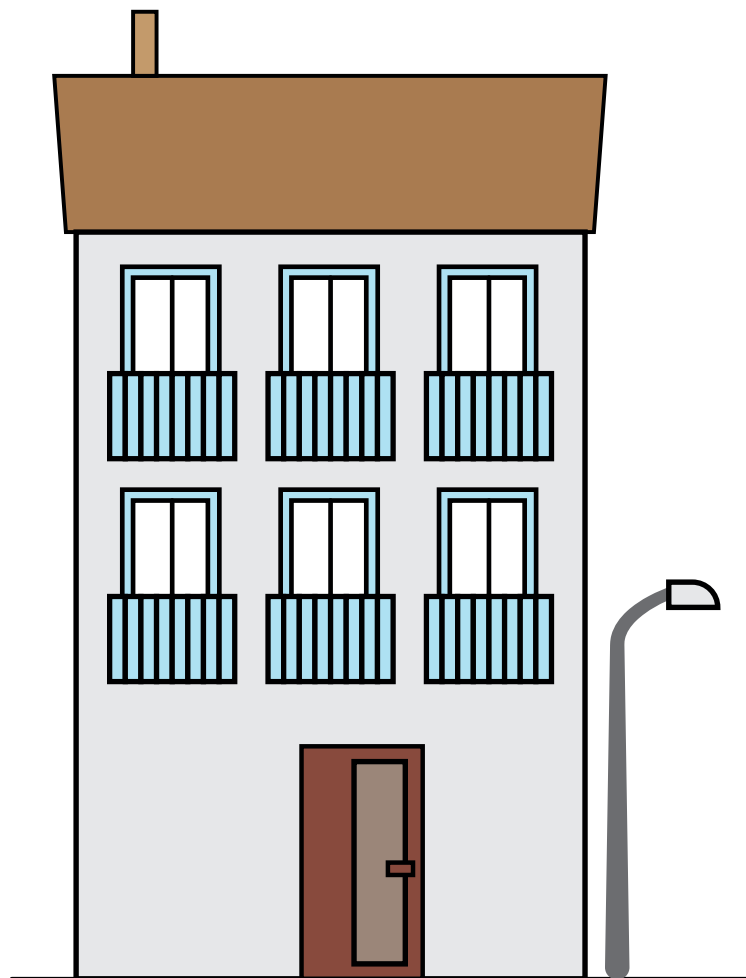
Después de llamar al 112, también puedes pedir ayuda a algún vecino o vecina o familiar.



Si la situación no es una emergencia, puedes pedir ayuda a algún familiar o vecino o vecina de confianza para que te ayude a arreglar lo que se ha estropeado en tu casa o llamar a una persona profesional, como electricista o fontanero o fontanera.

Es importante:  
Que tengas a mano un listado de teléfonos a los que puedes llamar si tienes una emergencia en casa.

También te puede ser útil tener esta guía con consejos para estar más seguro o segura en tu casa.



# El número de teléfono 112

El teléfono 112 es el número de emergencias.  
Sirve para pedir ayuda  
en cualquier tipo de emergencia.  
Por ejemplo:  
Un incendio, una intoxicación  
o una situación médica urgente.

Llamar al 112 es gratis  
y puedes llamar a cualquier hora del día.

El número de teléfono de emergencias  
funciona en cualquier lugar de Europa.  
Puedes llamar,  
aunque no tengas cobertura.

Cuando llamas al 112  
la persona que responde a tu llamada  
te hace algunas preguntas.  
Contesta a todo lo que te pregunta  
y haz lo que te diga  
hasta que llegue la ayuda.

La persona del teléfono de emergencias  
se encarga de llamar a la policía o a los bomberos  
o de mandar una ambulancia  
si hace falta.



# Problemas que puedes tener en tu casa

## Problemas con la electricidad

Tienes que saber que un fallo en la electricidad de tu casa puede provocar incendios, explosiones o puedes electrocutarte, que es cuando te da una descarga eléctrica.

Para evitar problemas y riesgos con la electricidad, lo primero que tienes que saber es dónde está el cuadro eléctrico en tu casa.

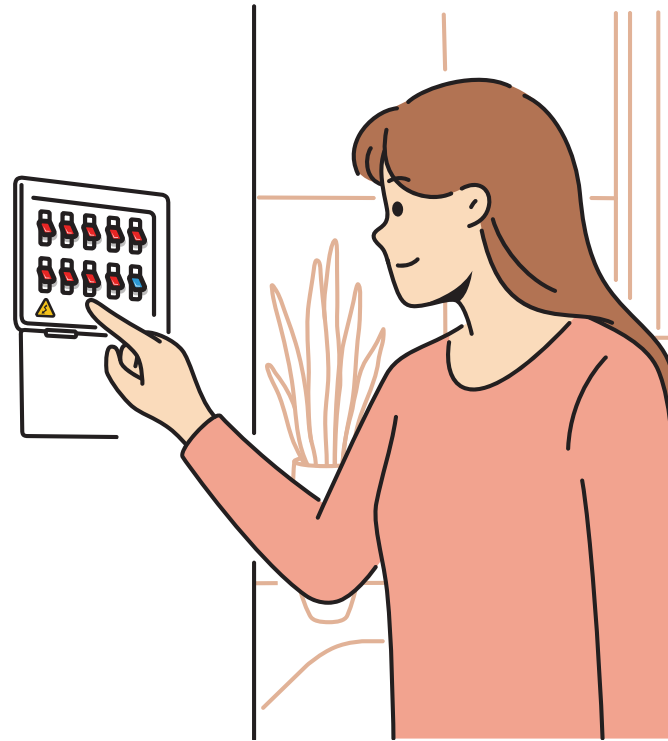
Es una especie de armario de plástico que suele estar en una pared cerca de la puerta de entrada de tu casa.

Tiene diferentes botones que sirven para controlar la luz.

Por ejemplo:

Para encenderla cuando se va luz en tu casa o para quitarla cuando te vas muchos días de tu casa.

Estos botones se llaman interruptores. Es muy importante que tengas las manos secas para tocar los interruptores.



Cuando quitas la luz,  
puedes quitar toda la luz de tu casa  
o solo una parte.

Por ejemplo:

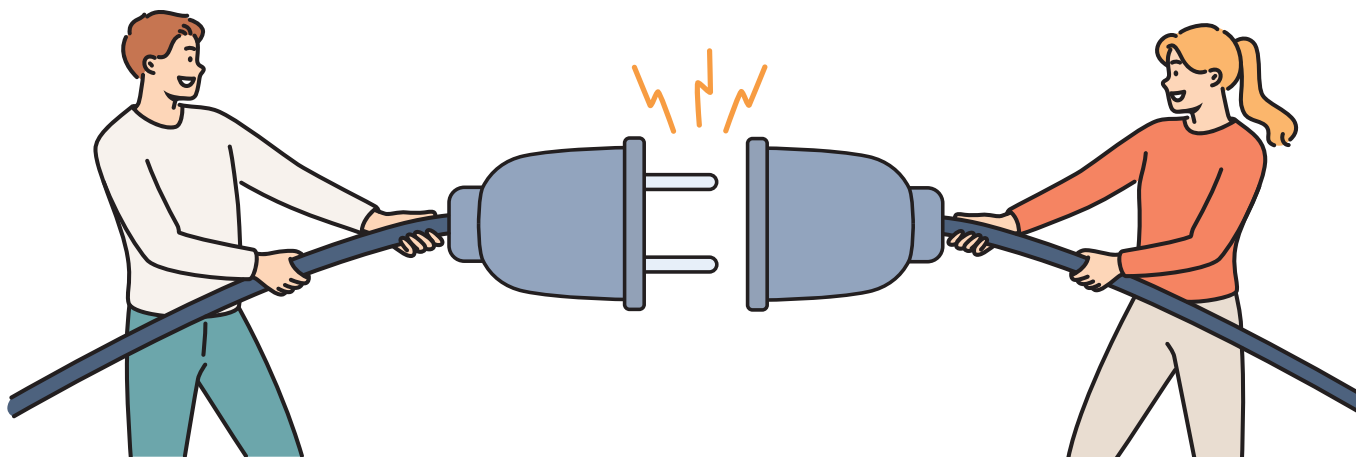
Puedes quitar todas las luces,  
pero dejar el frigorífico encendido  
si tienes alimentos dentro.

En el cuadro eléctrico  
hay un interruptor que es más grande  
y que está separado de los demás interruptores.  
Es el interruptor general.  
Tiene una palanca más grande  
que se puede subir o bajar  
para dar o quitar la luz.

A veces el interruptor general salta  
y cambia de posición.  
Y en vez de estar hacia arriba  
está hacia abajo.  
Esto pasa cuando se va la electricidad  
en toda la casa.

Esto puede pasar por diferentes motivos.  
Por ejemplo:  
Cuando tienes muchos aparatos eléctricos  
encendidos.





También puede ser porque hay un cortocircuito, que es un fallo eléctrico en la electricidad de tu casa o en un aparato eléctrico.

Para volver a dar la luz de tu casa, tienes que poner otra vez el interruptor hacia arriba.

También puede pasar que salte otro de los interruptores del cuadro eléctrico. Entonces, tienes que ponerlo hacia arriba.

Si no puedes ponerlo hacia arriba, tienes que comprobar si es un aparato el que provoca este problema. Prueba a desenchufar el aparato, volver a intentar poner el interruptor hacia arriba y encender de nuevo el aparato.

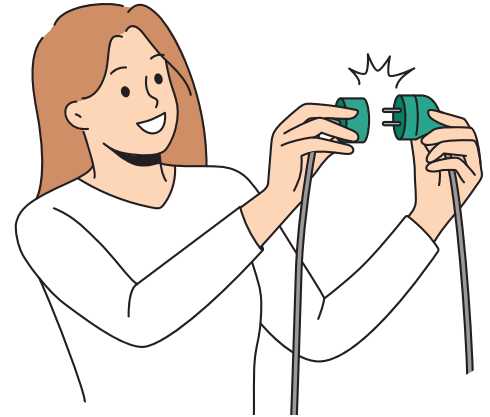
Por ejemplo:  
Si se salta el interruptor que da electricidad a los aparatos de la cocina, como el horno, los fuegos o el frigorífico, tienes que mirar qué aparato es el que falla. Es decir:  
Qué aparato da problemas.  
Si ha sido al enchufar un aparato, tienes que desenchufarlo.

Si después de intentar subir el interruptor, la electricidad no vuelve tienes que llamar a un o una electricista. Tienes que saber que el o la electricista va a cobrarte por arreglar el problema.



## Cuando es aconsejable desconectar el interruptor general

- Cuando hay una avería en la electricidad.
- Si haces algún arreglo, como cambiar una bombilla o enchufe.
- Si dejas la casa vacía durante mucho tiempo. Así evitas riegos y pagas menos en tu factura de la luz al no tener ningún aparato encendido.



## Cómo evitar una descarga eléctrica

- Revisa la instalación eléctrica cada cierto tiempo. Para eso tienes que llamar a un o una electricista.
- Revisa todos los aparatos eléctricos y comprueba si funcionan.
- Si algún aparato no funciona o hay algún enchufe o cable mal, tienes que llevarlo a reparar o llamar a un o una electricista.
- No toques ningún aparato eléctrico con las manos mojadas.
- Corta la electricidad cuando hagas cualquier arreglo.
- Utiliza bien los aparatos eléctricos.



## Problemas con el agua

Tienes que saber que si en tu casa tienes problemas con el agua puedes tener inundaciones o cortes de agua o intoxicaciones.

Es importante que sepas dónde puedes cortar el agua en tu casa por si tienes algún problema.

Para cortar el agua, tienes que buscar la llave de paso. Es un aparato de metal con un mango o rosca que sirve para dar o cortar el agua en tu casa.



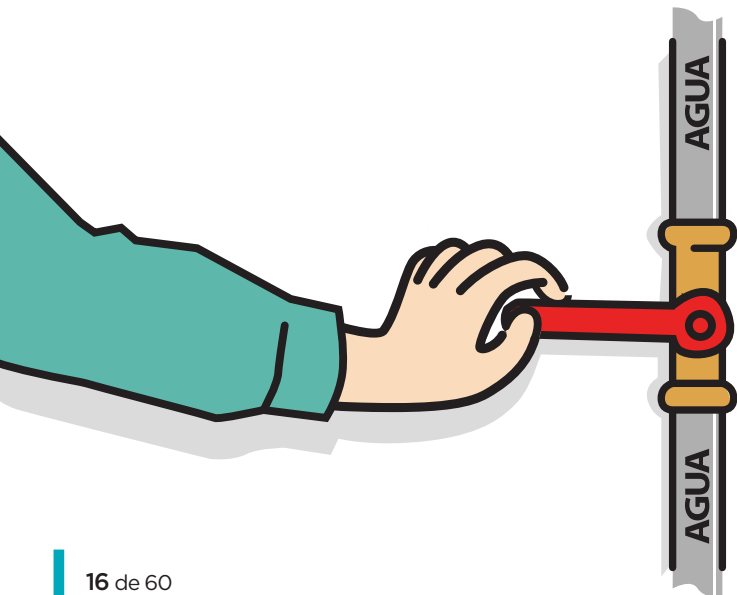
La llave de paso del agua suele estar en la cocina, en algún armario debajo del fregadero o cerca. También puede estar fuera de casa, en el **rellano**, en un armario pequeño. Puedes preguntar a un familiar o un vecino para que te ayude a encontrarla.

La llave del paso la tienes que cerrar:

- Cuando hay una fuga de agua en casa y hay peligro de inundación.
- Cuando hay una reparación de fontanería, como cambiar un grifo o un radiador.

### **Relano**

Parte en la que termina cada tramo de escalera. Es un lugar de paso que permite a las personas que suben o bajan las escaleras tomar un respiro antes de seguir su camino.



## Consejos para evitar una inundación en tu casa

Consejos para evitar una inundación en tu casa:

- Si te vas de casa mucho tiempo tienes que cerrar la llave del agua para evitar inundaciones.
- Comprueba 2 veces a año que las tuberías, grifos y radiadores de tu casa están bien.  
Para comprobarlo, puedes llamar a un fontanero o fontanera.
- Cuando salgas de casa comprueba que los grifos están bien cerrados.
- Si ves alguna fuga o algo no funciona no lo intentes arreglar si no sabes cómo hacerlo.

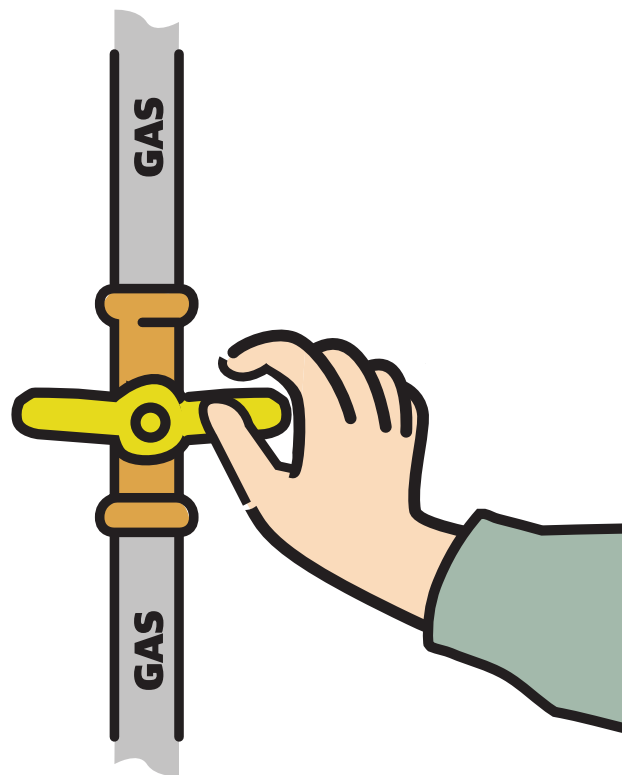


## Problemas con el gas

El gas en tu casa sirve para poner la calefacción o utilizar el agua caliente.

El gas es algo que utilizas a menudo. Pero, si no utilizas bien, puede llegar a ser muy peligroso porque puede arder o explotar.

Los gases más usados son el gas natural y el gas butano. Cuando tienes gas natural en casa tienes un aparato en la cocina o en la terraza que se llama caldera y que sirve para que funcione la calefacción y el agua caliente.



Si tienes que poner una caldera nueva en casa, es aconsejable que la coloques en el balcón. Es más seguro.

El butano es un gas que viene en bombonas de color naranja. Este gas se usaba mucho antes, pero ya no se usa tanto. Si utilizas gas butano, tienes que tener mucho cuidado con él. Nunca dejes el gas abierto porque puede haber una explosión en tu casa.

### **Abrir y cerrar la llave del gas natural**

La llave de gas natural funciona como la del agua. Puedes cerrarla para que no pase el gas o abrirla para que pase.

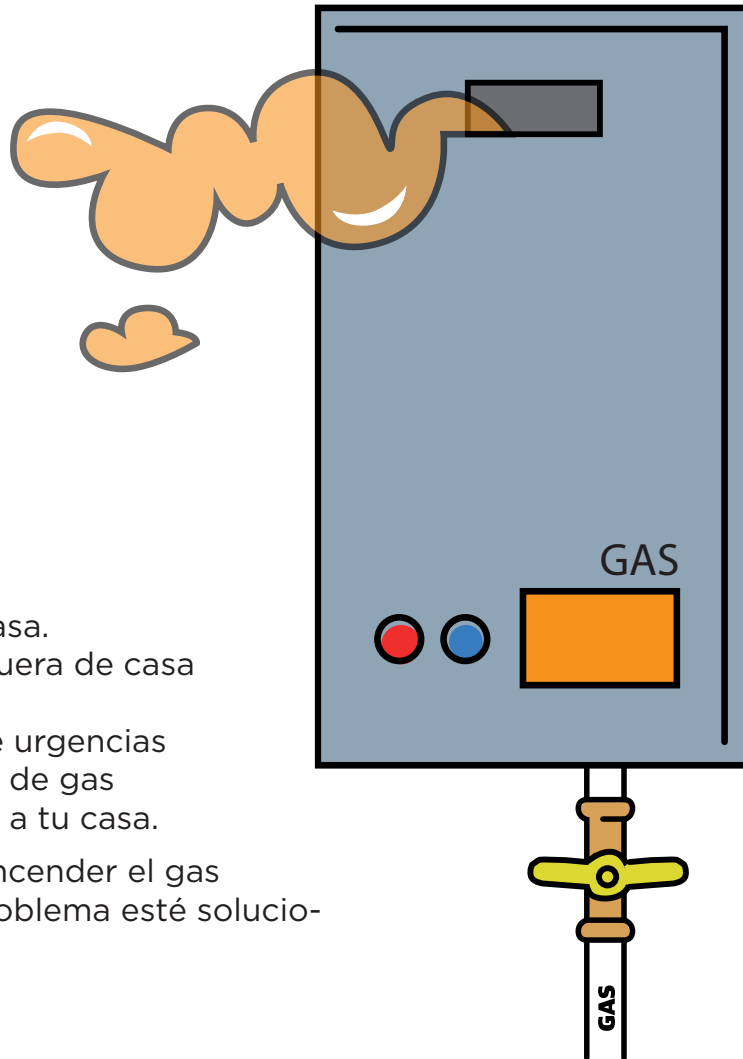
Esta llave suele estar en el balcón, cerca de la caldera o en la cocina.

También puede estar en el rellano de casa.

El gas es muy peligroso. Si hay un escape de gas, puedes intoxicarte y tu casa puede arder o explotar.

## **Qué hacer si huele a gas en tu casa**

- El gas tiene un olor especial.  
Es desagradable,  
huele como a huevo podrido.  
Es así, para que te des cuenta  
cuando hay un escape de gas.
- Si hay un escape de gas en tu casa  
y te encuentras bien  
tienes que abrir las puertas y ventanas  
para que haya ventilación.
- No enciendas ningún aparato eléctrico,  
ni des a los interruptores de la luz.
- Tampoco enciendas mecheros, ni cerillas.
- No fumes.
- Apaga la llave del gas y la caldera,  
si sabes.  
Si el gas sale de una bombona de butano,  
cierra la bombona.



- Luego sal de casa. Cuando estés fuera de casa llama al 112 y al teléfono de urgencias de la compañía de gas para que vayan a tu casa.
- No vuelvas a encender el gas hasta que el problema esté solucionado.

## Cómo puedes evitar una fuga de gas en tu casa

- Tienes que revisar todos los años la caldera de tu casa.

Si tienes un **seguro** para la caldera, la empresa que te la puso te llamará todos los años para ir a tu casa y revisarla.

Si no tienes seguro, puedes llamar a la compañía de gas o a alguna empresa que se dedique a temas de gas.

### Seguro

Es un contrato que haces con una empresa. y que dice los servicios que tienen para ti y para tu caldera. También explica qué daños cubre ese seguro. Por ejemplo: Si se rompe tu caldera, puede que te la cambien y no te cueste dinero.



- Es mejor que tengas la caldera en el balcón.  
Es más seguro.
- Si tienes una cocina de gas butano, cuídala para que esté en buenas condiciones.
- Si tienes bombona de butano ponla lejos de sitios en el que haga calor.  
Por ejemplo:  
En una terraza al sol.
- No intentes arreglar o cambiar alguna pieza de tu cocina o de la bombona.  
Por seguridad,  
llama a un técnico.
- Cuando enciendas tu cocina de gas butano, la llama tiene que ser de color azul.
- Si cocinas con gas butano, intenta que no se apague el fuego.

## Problemas con el fuego

Un incendio es un fuego grande que no puedes controlar y que puede provocar muchos daños.

Si hay un incendio en casa, tienes que pensar si es pequeño o grande. Y llamar a los bomberos si es necesario.

Si el fuego es muy pequeño, hay que intentar mantener la calma y apagar el fuego con un trapo húmedo o con sal.

Si no es posible apagarlo, y el fuego se hace más grande, hay que cerrar la puerta de la habitación donde esté el fuego e intentar poner trapos o toallas húmedas en la parte de debajo de la puerta para que no pase el humo a otras partes de la casa.



Si hay mucho humo,  
tienes que ponerte un trapo húmedo  
en la boca  
y andar a gatas  
hasta la puerta de salida.

Intenta salir de casa.  
Si no es posible salir de casa,  
tienes que buscar un sitio seguro  
en el que no haya fuego  
y esperar a que lleguen los bomberos.

Si hay un incendio en el edificio,  
antes de abrir la puerta de tu casa,  
tienes que tocar el pomo de la puerta  
y si quema  
es que el fuego está cerca  
y no puedes salir de casa.

Busca un sitio seguro  
y espera a que lleguen los bomberos.

Si puedes salir de casa,  
no cojas el ascensor.  
Tienes que bajar por las escaleras  
y salir a la calle.  
Y si es posible,  
avisa a los vecinos y vecinas  
de que hay fuego en el edificio.



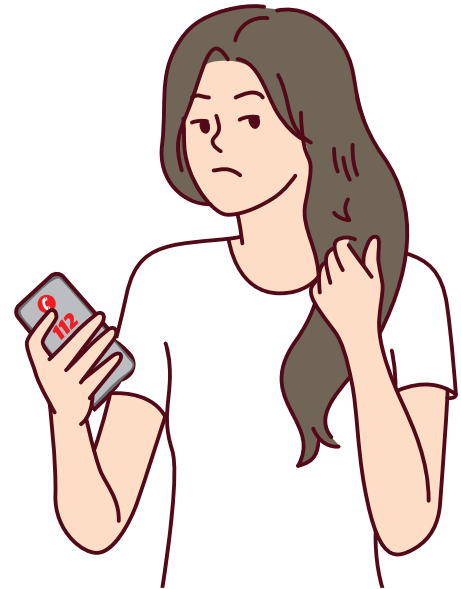
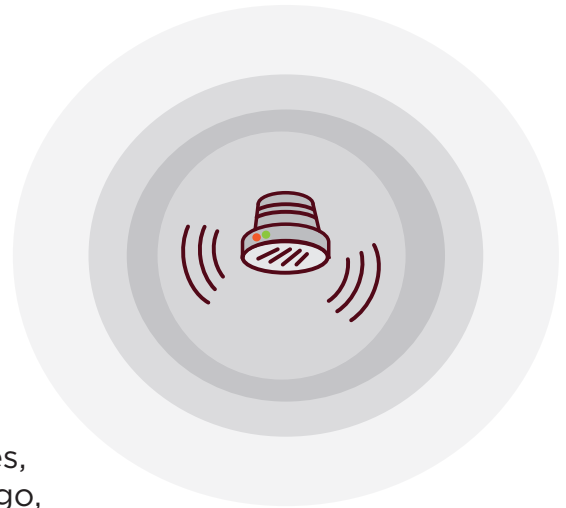
En resumen:

- Tienes que estar tranquilo o tranquila y si el incendio es pequeño apágalo.
- Si no lo puedes apagar, sal fuera de casa si puedes.
- Si no puedes salir, busca un lugar seguro en casa.
- Avisa al 112 o a los bomberos. Diles tu dirección, tu teléfono y todos los datos que te pidan. Por ejemplo:  
Puedes explicarles dónde está el fuego, qué se quema, y el tamaño del incendio.  
No cuelgues el teléfono hasta que no te lo digan los bomberos.



## Cómo puedes evitar un incendio en tu casa

- Tienes que revisar la instalación eléctrica de tu casa de vez en cuando. Para hacerlo, y por seguridad, llama a un o una electricista.
- Guarda bien los productos inflamables, que son los que pueden producir fuego, como algunos productos de limpieza, en lugares seguros y alejados del calor.
- Puedes poner detectores de humos en casa. Te pueden avisar cuando hay un incendio.
- Ten ordenada tu casa y no acumules papeles.
- No pongas vasos con líquido sobre ordenadores, impresoras o aparatos eléctricos.
- Coloca las estufas lejos de las cortinas y del sofá.



- No tapes las luces con trapos o papeles.
- No seques la ropa encima del radiador o de estufas.
- No dejes la comida en el fuego si no puedes vigilarla.
- No pongas trapos o papeles cerca del fuego.
- Siempre que vayas a salir de casa comprueba que tienes apagados los fuegos de la cocina, aparatos eléctricos y las luces de las habitaciones.
- Si usas manta eléctrica o estufa, apágala cuando te vayas a dormir.
- Si usas velas en tu casa, apágala cuando te vayas a ir de la habitación en la que están encendidas o si te vas a quedar dormido o dormida.
- Si fumas, comprueba que has apagado bien las colillas de los cigarrillos. Puedes echarles agua para asegurarte. No fumes en la cama.



## Si llamas a los bomberos, tienes que saber que

Los bomberos te pueden cobrar cuando les llamas y no hay peligro vital.

Es decir:

Si llamas a los bomberos y ninguna persona corre peligro, van a cobrarte.

Los bomberos también te cobran si después de ir se dan cuenta de que lo que ha pasado ha sido porque te has equivocado tu. Puede que te equivoques sin querer o que te equivoques porque quieres.

Cada pueblo o ciudad tiene sus normas sobre este tema.

Estas normas dicen cuánto y cuándo se cobra.

En cada ciudad pueden cobrarte un dinero diferente.



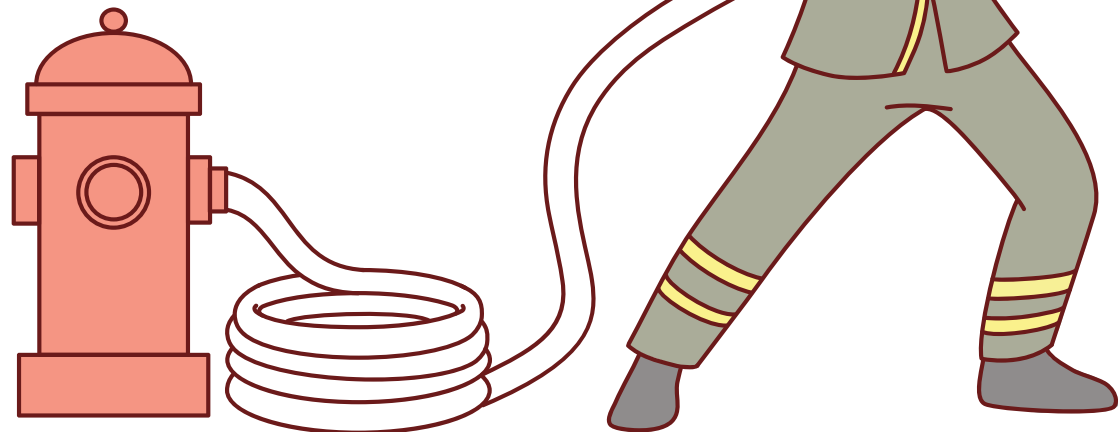
En general,  
tienes que pagar  
si el accidente ocurre  
por un mal comportamiento  
o si haces algo mal.

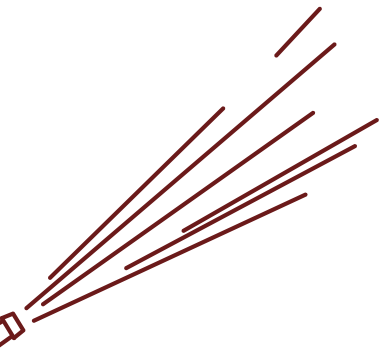
Ejemplos de cuándo te pueden cobrar

- Si llamas a los bomberos porque hay un incendio, y es provocado o ha pasado por una **negligencia**.
- Si tienen que rescatar a tu mascota.
- Cuando no cuidas bien tu casa y eso hace que haya suciedad, inundaciones o baños atascados.
- Si tienen que hacer algún arreglo en tu casa o en tu edificio porque hay un mal mantenimiento o negligencia en temas de alarmas o electricidad.

### **Negligencia**

Es cuando no pones atención, te descuidas o no cumples las normas y lo que haces es un riesgo para ti o para otras personas.





- Si llamas para que abran la puerta de tu casa o de tu garaje porque has olvidado las llaves o te has quedado encerrado.
- Si caen a la calle trozos de tu edificio, cristales o persianas porque hay un mal mantenimiento o negligencia.
- Cuando un edificio está en ruinas y se va a caer y los bomberos trabajan:
  - Para que el edificio no se caiga.
  - Para derribarlo.
  - Para arreglar el tejado u otras partes del edificio.

## Quién paga los servicios de los bomberos

- Si el trabajo de los bomberos beneficia a varias personas, el dinero de la factura lo tienen que pagar entre ellas.
- Si tienes un seguro que cubre el **siniestro** para el que has llamado a los bomberos, tu compañía de seguros tiene que pagar la factura.
- Si el seguro no te cubre el siniestro, lo tienes que pagar tú.

### Siniestro

Es un accidente o avería que puede ocurrir en casa o en la calle.



## No hay que pagar a los bomberos

- Cuando su trabajo beneficia a todas las personas.  
Por ejemplo:  
A una ciudad o un pueblo.
- Cuando hay una **catástrofe** natural que afecta a todas las personas.  
Es decir:  
Cuando el Gobierno dice que hay una catástrofe como inundaciones graves o incendios.
- Cuando la vida de las personas está en peligro.

### **Catástrofe**

Algo muy malo que ocurre de repente. Puede perjudicar a muchas personas, a la naturaleza o los edificios.



# Problemas con productos peligrosos

Hay algunos productos que tienes en casa que son **tóxicos**. Estos productos son peligrosos para tu salud. Te puedes envenenar con ellos y en casos muy graves, morir.

Algunos de estos productos son de limpieza, como lejía y amoníaco, o de higiene personal o pinturas y barnices.

Los productos tóxicos se pueden reconocer porque llevan unas etiquetas que avisan de su peligro. Por ejemplo:  
Que es peligroso para el medio ambiente, que es inflamable y puede producir fuego, que es peligroso para la salud, o que puede quemar la piel, entre otros.

## Tóxico

Que hace daño a la salud y puede provocar la muerte.



Estos productos tienen un cierre de seguridad para que no se salga el líquido de dentro y cueste abrirlo.

Así, por ejemplo, no lo pueden abrir los niños o niñas.

Además, las etiquetas de estos productos tienen que explicar cómo usar bien el producto para que no sea peligroso.

Guarda estos productos en un lugar que esté cerrado, lejos de radiadores y donde no les dé el sol. También tienes que ponerlos donde no puedan llegar los niños y las niñas.

Si tienes bien guardados estos productos y sabes para qué sirve cada uno, no los usarás por equivocación.

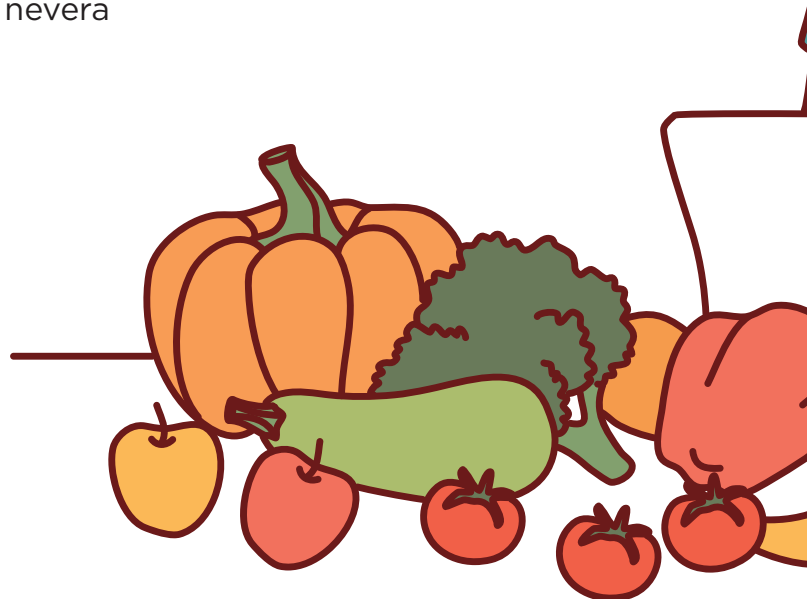
# Problemas con los alimentos

Cuando llegues a casa después de hacer la compra guarda primero los alimentos congelados y los que necesitan frigorífico.

Es muy importante que guardes algunos alimentos en el frigorífico para evitar que se pongan malos y te intoxiques si los comes.

Coloca los alimentos que acabas de comprar detrás de los que ya tienes. Así consumes antes los que tienes en los armarios o en la nevera desde hace más tiempo.

Puedes congelar algunos productos como carne, pescado, pan o verdura si no los vas a comer pronto.





Si sacas los alimentos del envase en el que vienen debes guardarlo en recipientes que cierren bien.

Por ejemplo:

Azúcar, arroz, pasta o galletas, entre otros.

Si los vas a dejar en el envase en el que vienen procura cerrarlos bien después de usarlo.

Por ejemplo:

Con una pinza.

Comprueba que la temperatura del frigorífico es la adecuada.

El congelador debe estar a -18 grados y el frigorífico entre 3 y 5 grados.

Si la temperatura no está bien, puedes cambiarla tú mismo desde el propio frigorífico.

Suelen tener una rueda en el interior o unos botones o pantalla digital en la parte de fuera.

Ordena los alimentos en el frigorífico de esta manera:

Coloca la carne y el pescado en la zona más baja del frigorífico, que es la más fría.

En la zona media, guarda el queso, la leche, los yogures y los embutidos.

En la zona más alta, pon los huevos y los alimentos envasados.

En las estanterías de la puerta, pon las bebidas, las mermeladas y la mantequilla.



Algunos consejos:

- Si compras algún alimento que no vas a comer rápido puedes pedir en el supermercado que te lo envasen al vacío. Lo meten en un envase de plástico sin aire. Así dura más tiempo en buen estado.
- Es importante que lleves la compra a casa lo más rápido posible. Así no se rompe la **cadena de frío**.
- Los alimentos frescos no pueden estar fuera del frigorífico o del congelador mucho tiempo, porque pueden ponerse malos y sentarte mal.
- Si es posible, utiliza bolsas isotérmicas para llevar a casa los alimentos que necesitan frigorífico o congelador. Estas bolsas mantienen los alimentos frescos hasta que llegas a casa y son reutilizables. Es decir: Las puedes volver a utilizar.

### Cadena de frío

Es mantener la temperatura adecuada de los alimentos para que estén en buen estado y no se pongan malos.



- Nunca dejes la compra al sol.  
Se puede derretir o se puede poner mala.
- Guarda la comida bien tapada.  
Así no se mancha  
y no toca otros alimentos.
- Revisa los alimentos de vez en cuando.  
Si ves alguno que esté caducado  
o parece estropeado, títalo.

### Cómo guardar las sobras de comida

- En el frigorífico,  
en recipientes o táper limpios  
que puedas tapar bien.
- Si has abierto una lata  
y no las has terminado,  
mete lo que haya sobrado  
en un táper de plástico o cristal  
que se pueda cerrar.
- Si algún alimento  
lleva varios días en el frigorífico  
está en buenas condiciones,  
pero no lo vas a comer rápido,  
es mejor que lo congeles.



- A veces, es difícil que te acuerdes de cuándo metiste un alimento en el frigorífico.

Para evitar problemas, puedes escribir la fecha del día que lo compraste en el táper en el que lo has metido.

- Un producto que has congelado se puede cocinar y volver a congelar sin problemas. Pero sólo si está cocinado.

### **Alimentos que no necesitan nevera**

- No dejes que les dé la luz o el calor.
- No coloques los alimentos por el suelo.
- Guarda los alimentos lejos de los productos de limpieza.
- Revisa las fechas de caducidad.



# Consejos para evitar peligros en tu casa

En todas las casas hay peligros que tienes que evitar. Aunque ya te hemos explicado algunos de los más importantes, te hacemos un resumen de consejos para que estés seguro o segura en casa:

- Ordena la casa.
- No acumules muebles ni objetos.
- No toques los aparatos eléctricos con las manos o pies mojados.
- Apaga la cocina y electrodomésticos al salir de casa o cuando dejes de usarlos.
- Cierra el gas si no lo utilizas.
- No intentes arreglar lo que no sabes.
- Cierra la puerta de casa con llave al salir.





- Llévate la llave encima si sales de casa.
- Ten limpio el suelo para no resbalar. Sobre todo, en el baño y en la cocina.
- No coloques aparatos eléctricos en el baño cerca del agua.
- No conectes muchos aparatos eléctricos a un mismo enchufe.
- Cierra el agua y la electricidad si te vas de casa mucho tiempo.
- Respeta las normas de uso de aparatos y productos de limpieza.

**Otros consejos de seguridad  
para proteger tu casa  
e información importante  
que tienes que saber.**

## Llama a la Policía Nacional, que es el teléfono 091, si llegas a casa y ves que

- Hay una sombra en la ventana.
- La puerta de casa está abierta.
- Una ventana está rota.
- Hay un coche o persona desconocida cerca y piensas que puedes ser peligrosa.
- Si al volver a casa crees que hay alguien dentro, no entres y avisa a la policía.

## Si estás en casa y llaman a la puerta

- No abras a personas que no conoces y que dicen que vienen a revisar el gas, la luz o el agua sin haber quedado contigo antes.
- No les dejes pasar y llama a la compañía para comprobar que la visita es correcta.
- Abre la puerta si los bomberos o médicos de emergencias te avisan de una situación de emergencia. Por ejemplo:  
Fuego o un escape de gas en el edificio.



## Y si te vas de vacaciones

- No cuentes a todo el mundo que te vas de casa varios días.
- Si tienes contestador o buzón de voz nunca dejes un mensaje que diga que estarás fuera de casa varios días.
- Si tienes redes sociales, como Facebook o Instagram, no cuentes cuándo te vas de vacaciones ni pongas fotos mientras estés de vacaciones
- Pon enchufes temporizadores de luz en casa. Son para encender y apagar la luz de tu casa mientras estés de vacaciones. Así parece que hay alguien en casa.



- Guarda tus objetos de valor, como dinero, tarjetas de crédito o joyas en un lugar seguro.

Si te vas a sentir más tranquilo o tranquila, también puedes preguntar en tu banco si tiene caja de seguridad para guardarlos por un tiempo.

- Deja bien cerradas las ventanas.
- Cierra la puerta de casa con llave y pon la alarma si tienes.
- Pide a un familiar o vecino de confianza que abra tu buzón y recoja lo que hay de vez en cuando.

También puedes decirle que pase por tu casa algunos días y suba y baje las persianas. Así también parece que hay alguien en casa.



## Algunos elementos que pueden hacer que estés más seguro o segura en casa

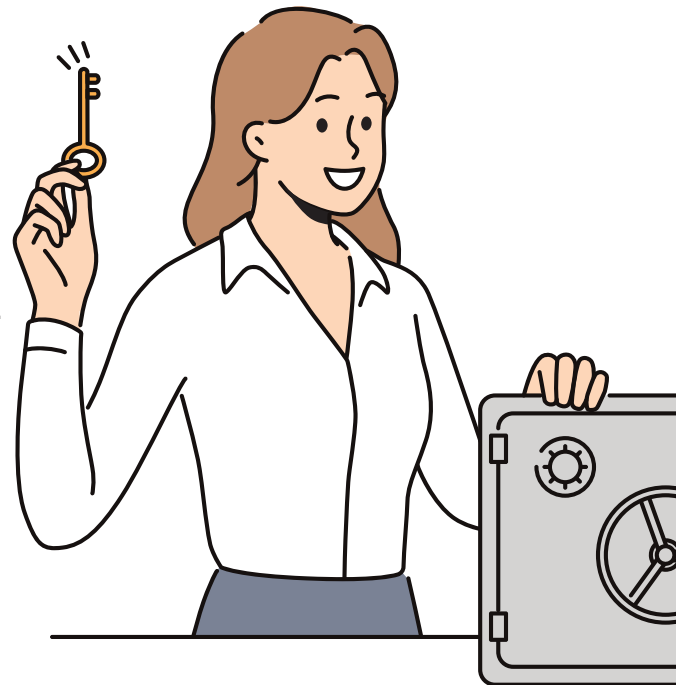
- Cuando salgas de tu casa cierra siempre con llave y pon la alarma si tienes. Hazlo, aunque solo salgas para tirar la basura.

Si no tienes alarma puedes ponerla para sentirte más seguro o segura.

- Utiliza un bombín seguro. El bombín es la parte de la cerradura por donde metes la llave. Hay bombines más seguros que otros. Pregunta en una ferretería para que te informen sobre cuáles son más seguros.
- Pon una mirilla electrónica en la puerta. Es una pantalla que tienes que mirar cuando quieres ver quién llama o quién está detrás de la puerta.

Son más seguras porque no se nota cuando miras por detrás de la puerta.

- Si tus ventanas son correderas, pon una cerradura.



# El seguro de tu casa

El seguro de casa es un contrato que firmas con tu empresa de seguros o con tu banco.

Estas empresas también se llaman aseguradoras.

Para tener un seguro en tu casa tienes que pagar un dinero a la empresa o al banco. Puedes pagarlo todos los meses o una vez al año. Como sea más cómodo para ti.

Así, cuando se estropea algún electrodoméstico, se rompe un radiador, tienes una inundación o un accidente, te pueden pagar los arreglos.

Depende del tipo de seguro que tengas te van a pagar más o menos arreglos.

Te pagan siempre que sea un accidente. No vale que rompas un ordenador o una lavadora para que el seguro te los compre nuevos.

Para eso, mandan a una persona a tu casa para que vea si lo que cuentas es verdad.



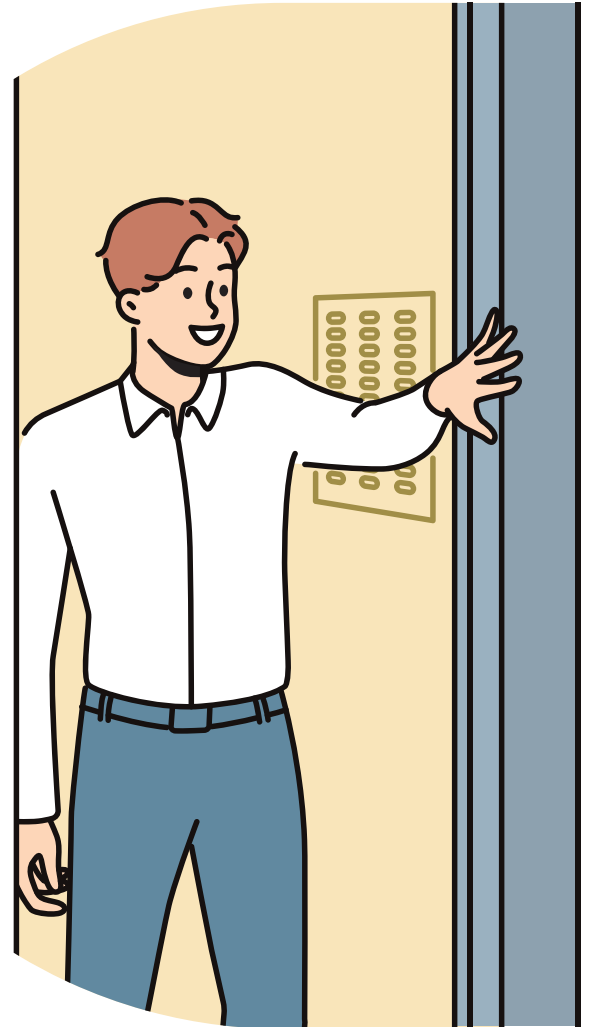
# La comunidad de vecinos y vecinas

Cuando vives en un edificio de pisos o urbanización compartes con otros vecinos y vecinas unos espacios comunes como el portal, la escalera o el ascensor, entre otros.

Los dueños o dueñas de los pisos de un mismo edificio, forman la comunidad de vecinos y vecinas.

La comunidad de vecinos y vecinas se reúne 1 o más veces al año para hablar del edificio, hacer arreglos o mantenerlo en buen estado.

Si estás de alquiler no tienes que participar en las reuniones de la comunidad. Los dueños o dueñas del piso en el que vives tienen que informarte de las decisiones que toman porque pueden afectarte.



La comunidad de vecinos tiene un presidente o presidenta que representa a todos los vecinos y vecinas.

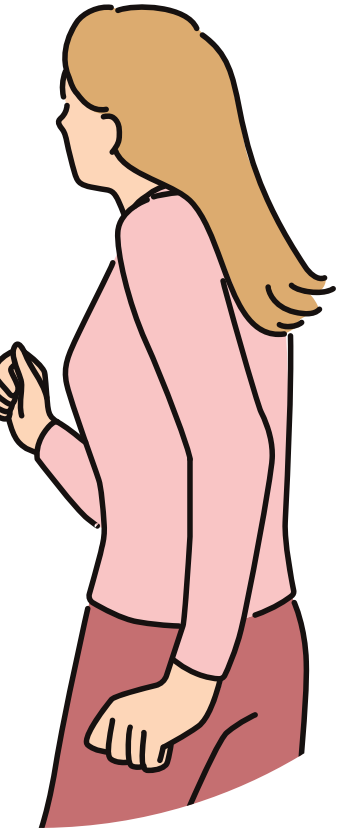
Cuando entras a vivir en un piso, tienes saber quién es por si necesitas algo.

Apunta sus datos de contacto, como nombre, teléfono o piso en el que vive y guárdalo con los papeles de la casa.

La comunidad se encarga de defender los derechos de los vecinos y vecinas y de informarles de sus deberes. Vienen en una ley que se llama **Ley de Propiedad Horizontal** y en los estatutos de los vecinos y vecinas.

Los estatutos de cada comunidad los aprueban los vecinos y vecinas. Un estatuto es un conjunto de normas para que una comunidad funcione correctamente.

**Ley de Propiedad Horizontal**  
Es una ley que informa de los derechos, obligaciones y responsabilidades de los propietarios y propietarias de una casa y dice cómo organizar las comunidades de vecinos y vecinas.



# La administración de fincas

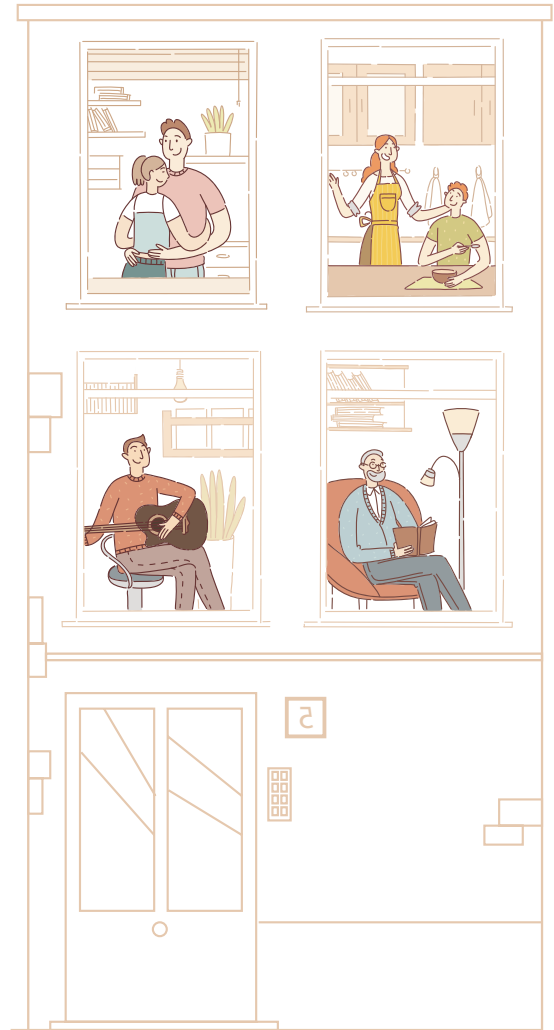
Son empresas que organizan el dinero de las comunidades de vecinos y vecinas. Por ejemplo: Se encargan de los arreglos en el ascensor o de pagar a la empresa que limpia el edificio

También organizan las reuniones de vecinos y vecinas donde se deciden los temas importantes de la comunidad, como elegir al presidente o presidenta o hacer obras en el edificio.

Puedes llamar a la administración de fincas cuando tienes un problema en casa y depende de la comunidad.

Por ejemplo: cuando se estropea el portero automático o se va la luz del portal.

También puedes avisar al presidente o presidenta de la comunidad y que el llame a la administración de fincas para que haga los arreglos.



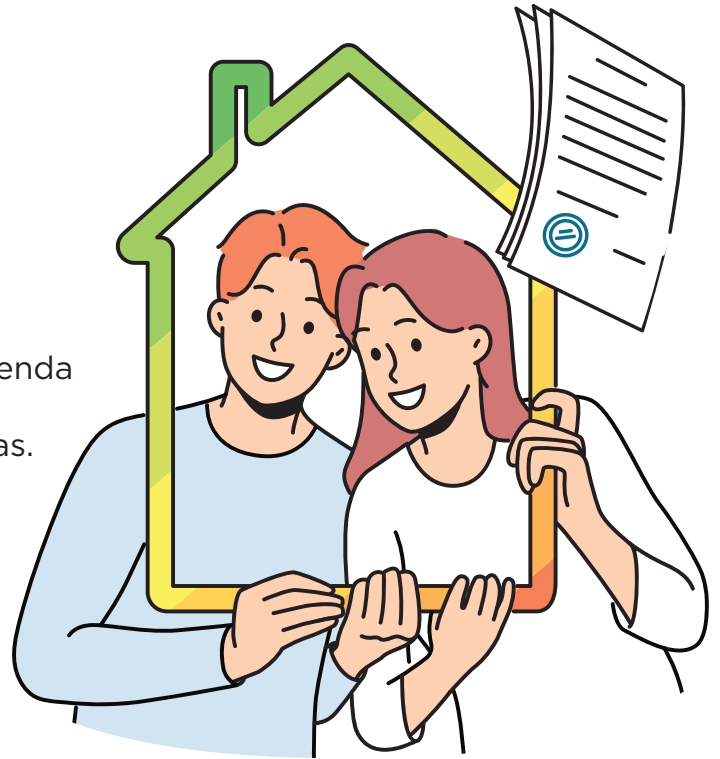
# El seguro de la comunidad

La ley obliga  
a que todos los edificios tengan un seguro.  
Es por si hay un incendio  
o una inundación  
y hay daños a viviendas o personas.

Este seguro lo paga  
la comunidad de vecinos y vecinas  
y paga cuando hay que hacer  
arreglos en el edificio,  
porque se estropea.

Es decir:  
En tu casa tienes un seguro  
por si pasa algo dentro de tu casa.

Y si eres el dueño o dueña de la vivienda  
pagas una parte del seguro  
de la comunidad de vecinos y vecinas.



# Inspección Técnica de Edificios

La Inspección Técnica de Edificios, que también se llama ITE, es una revisión que hace el ayuntamiento de tu ciudad en el edificio en el que vives.

Es para comprobar que el edificio está en buenas condiciones y no tiene problemas, como grietas, goteras o humedades.

En la inspección se comprueba que es un edificio seguro y que no hay peligro para las personas. Si el edificio tiene más de 4 plantas o más de 20 viviendas, la revisión se hace cada 4 años.

Si el edificio tiene menos de 20 viviendas, se hace cada 6 años.

Si el edificio no pasa la inspección, quiere decir que no es seguro y el ayuntamiento da un tiempo a la comunidad de vecinos y vecinas para que arregle lo que está mal. Después de ese tiempo, comprueba que todo está bien.



# ¿Puedo hacer obras en mi casa?

Si eres dueño o dueña de una casa puedes hacer obras en tu casa, como cambiar enchufes o poner puertas nuevas.

Pero no puedes hacer obras que afecten a la **estructura** o a la seguridad del edificio o perjudiquen los derechos de otras personas.

Por ejemplo:

Si quieres cerrar la terraza o poner un toldo, tienes que consultar las normas de tu comunidad.

Si no hay nada de información, tienes que pedir permiso a los vecinos y vecinas en una reunión.

Habrà una votación y se decidirá por mayoría si te dejan hacer la obra o no.

Tienes que informarte, si tienes que pedir permiso al ayuntamiento para hacer esa obra u otras. Algunas obras necesitan permiso y otras no. Puedes consultarlo en el ayuntamiento.

Si haces una obra sin permiso, el ayuntamiento puede ponerte una multa.

## Estructura

Conjunto de piezas unidas que sirven para sujetar, sostener o colocar algo.

Por ejemplo:

La estructura del edificio es de hierro

y sirve

para que el edificio no se caiga.



# Teléfonos importantes para llamar si tienes una emergencia



Aquí tienes una lista para que apuntes los teléfonos más importantes a los que tienes que llamar si tienes alguna emergencia o necesitas ayuda.

Emergencias 112 .....

Policía Nacional .....

Policía Local .....

Bomberos .....

Seguro de casa .....

Empresa que arregla el ascensor .....

Administración de fincas .....

Presidente comunidad .....





**Edita:**  
**Plena inclusión La Rioja**

Dirección:  
Calle La Cigüeña 27 bajo.  
26004 Logroño (LA RIOJA)

Teléfono:  
941 24 66 64

Página Web:  
[www.plenainclusionlarioja.org](http://www.plenainclusionlarioja.org)

**Depósito legal:**  
LR 1152-2024



© Logo Europeo de lectura fácil: Inclusion Europe. Más información en [www.easy-to-read.eu/es/](http://www.easy-to-read.eu/es/)

Edita:



Subvenciona:



**GRAFOMETAL**

